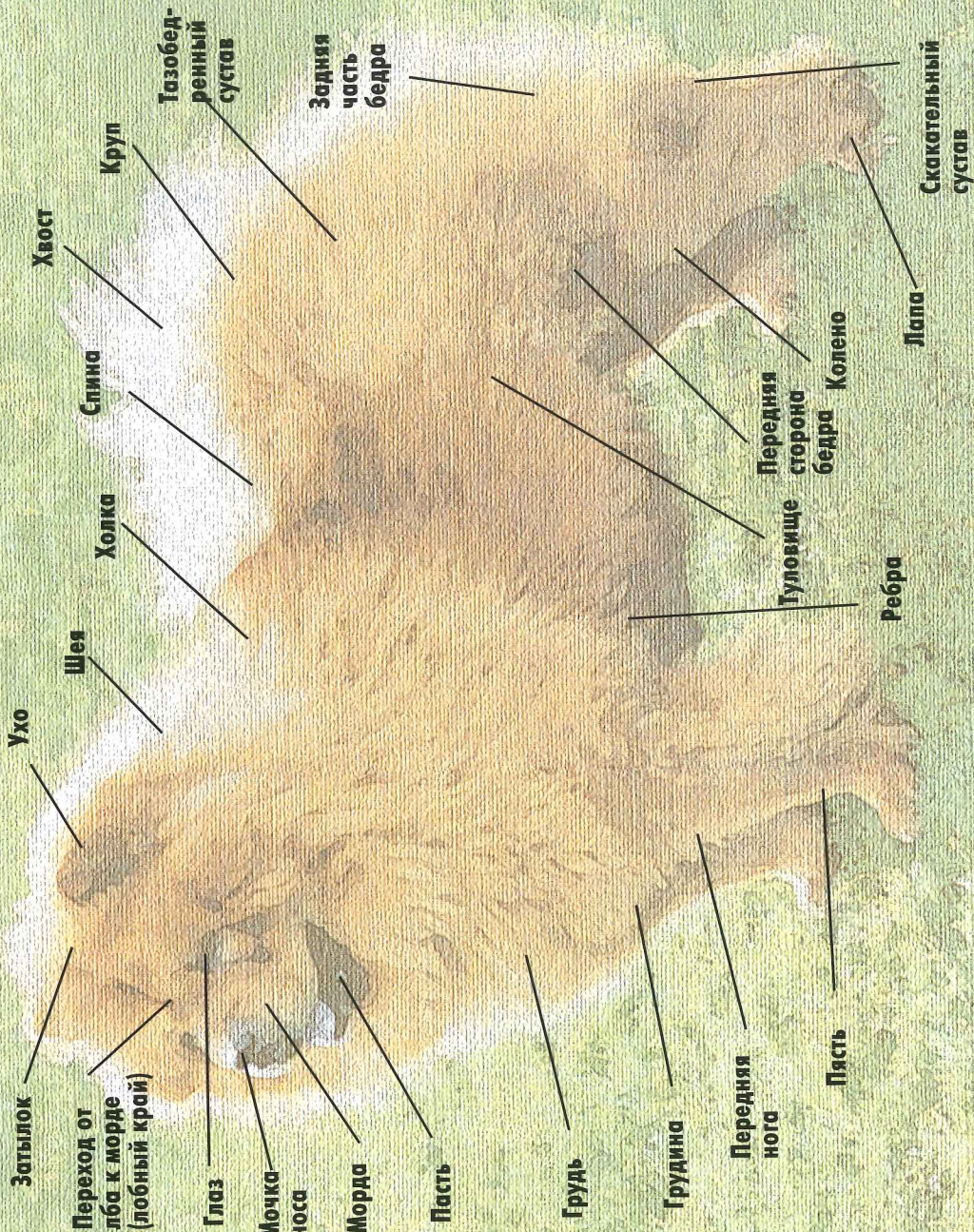


Стати чау-чау



ЗАБОТА О ЗДОРОВЬЕ СОБАКИ

Собаки страдают многими недугами, свойственными людям. У них даже могут быть такие же психологические расстройства. Поскольку люди обычно знают больше о своих болезнях, чем о собачьих, многие термины, используемые в этой главе, будут вам знакомы, хотя, конечно, у ветеринарных врачей, как и наших врачей, существует свой жаргон. Мы говорим “рентген” вместо более научного слова “радиография”, а также “симптомы”, хотя, строго говоря, с собачьими симптомами люди дела не имеют. Так принято обозначать субъективные ощущения пациента. Собаки рассказать о них не могут, поэтому у них приходится определять объективные клинические признаки. Но для простоты мы будем называть их симптомами.

Ветеринария как отрасль медицины, занимающаяся животными, – это одновременно наука, практика и искусство. Она непрерывно развивается,

все больше пользуясь достижениями других областей, включая генетику, электронику (например, компьютерная томография), лабораторно-аналитические методы. Многие собачьи болезни, например, дисплазия тазобедренного сустава, лечатся разными способами. Одни ветеринарные врачи предпочитают хирургическое вмешательство, другие – консервативные (терапевтические) подходы.

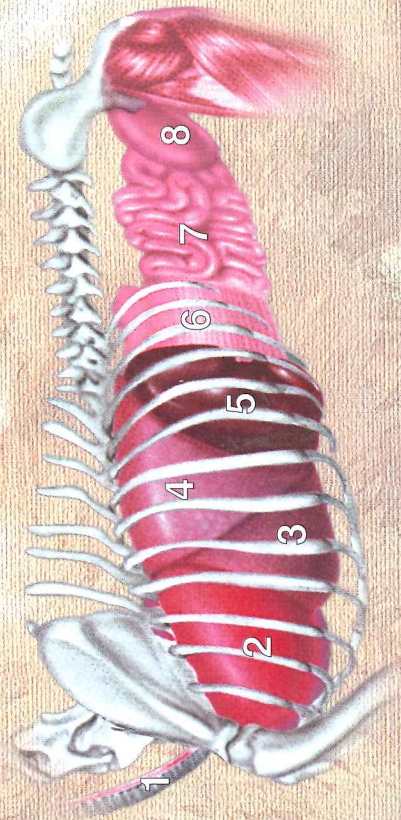
ВЫБОР ВЕТЕРИНАРНОГО ВРАЧА

Этот выбор должен быть основан не только на достоинствах специалиста (что наблюдается в большинстве случаев), но и на его близости к вашему дому. Он должен быть легкодоступен для неотложной помощи животному или частых визитов при некоторых болезнях. Желателен также многоплановый специалист, спо-



Прежде всего отвезите купленного щенка к местному ветеринарному врачу – пусть он детально обследует животное.

Внутренние органы чау-чау



1. Пищевод
2. Легкие
3. Желчный пузырь
4. Печень
5. Почка
6. Желудок
7. Кишечник
8. Мочевой пузырь

собный сделать татуировку собаке, привести в порядок ее шерсть, снабдить вас всем необходимым. Естественно, он должен пользоваться хорошей репутацией в смысле своих знаний и ответственности. Нет ничего хуже, чем днями ждать помощи от своего ветеринарного врача.

Всем таким специалистам требуется официальное разрешение на практику, а их дипломы и (или) сертификаты должны быть вывешены в приемной. Существуют и профессионалы, прошедшие углубленную подготовку в более узких областях, включая сердечные болезни (кардиологи), кожные расстройства (дерматологи), лечение зубов и десен (стоматологи), глазные проблемы (офтальмологи), рентгенография (рентгенологи, или радиологи), а также специалисты по опорно-двигательному аппарату (скелету и мышцам) и другим органам. Большинство ветеринарных врачей могут оказать стандартную хирургическую помощь

ЗНАЕТЕ ЛИ ВЫ?

Кобелей часто кастрируют (холостят, стерилизуют). Эта операция по удалению семенников проводится под наркозом, а реабилитационный период длится около недели. Стерилизация сук требует вскрытия их брюшной полости, и собака потом приходит в себя полмесяца.

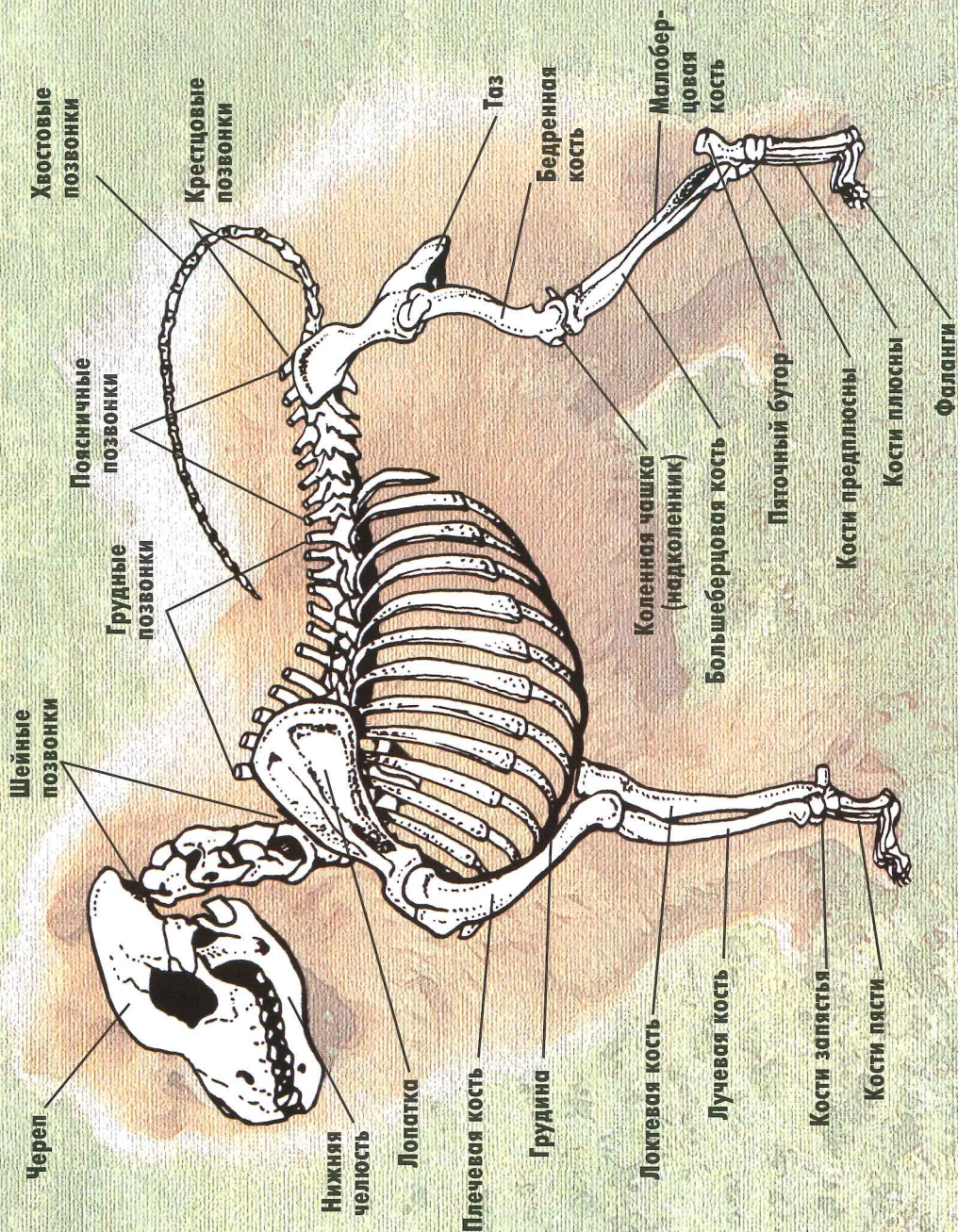


Распределение типичного дохода американского ветеринарного врача, занимающегося мелкими животными, по категориям услуг.

типа стерилизации, зашивая раны или купирования хвоста, если последнее предусмотрено стандартом породы. Если ваша собака серьезно заболела, вы имеете право обратиться к нескольким специалистам, хотя в Великобритании обязаны поставить всех их об этом в известность. Полезно также сравнить стоимость услуг. Ветеринария, как и медицина, порой требует существенных расходов, и важные решения, касающиеся здоровья, нередко принимаются с учетом финансовых моментов.

ПРОФИЛАКТИКА

Предупредить болезнь проще, дешевле и безопаснее, чем потом ее лечить. У породистых щенков родители обычно подбираются с учетом наследственной предрас-



Скелет чау-чау

положенности к тем или иным проблемам – всегда стараются свести ее к минимуму. Матери должны быть вакцинированы, свободны от наружных и внутренних паразитов, получать полноценный корм. Полезно уточнить эти детали, связавшись с ветеринарным врачом, обслуживающим суку. Она может передать щенкам свой иммунитет к болезням, который сохраняется восемь–десять недель. Однако она же бывает источником паразитов и инфекций. Вот почему важно проконсультироваться у знающего ее профессионала.

График вакцинации

Большинство вакцин вводится путем инъекций, для чего необходим ветеринарный врач. И он, и вы должны записывать даты прививок, типы и дозы введенных вакцин. Некоторые ветеринарные врачи проводят первую вакцинацию в восьминедельном воз-

ЗНАЕТЕ ЛИ ВЫ?

У собак, бегающих по траве, опрысканной гербицидами, в два-три раза чаще отмечается злокачественная лимфома. Особенно рискуют городские животные, гуляющие по ухоженным газонам и паркам. Ядохимикат впитывается в их кровь через влажные от пота подушечки лап. Не пускайте собаку на траву со следами непонятного желтого вещества.

ЕДА И ЗДОРОВЬЕ

Очень важно правильно кормить собаку. Неудачный рацион может отразиться не только на ее общем здоровье, но и на нер-

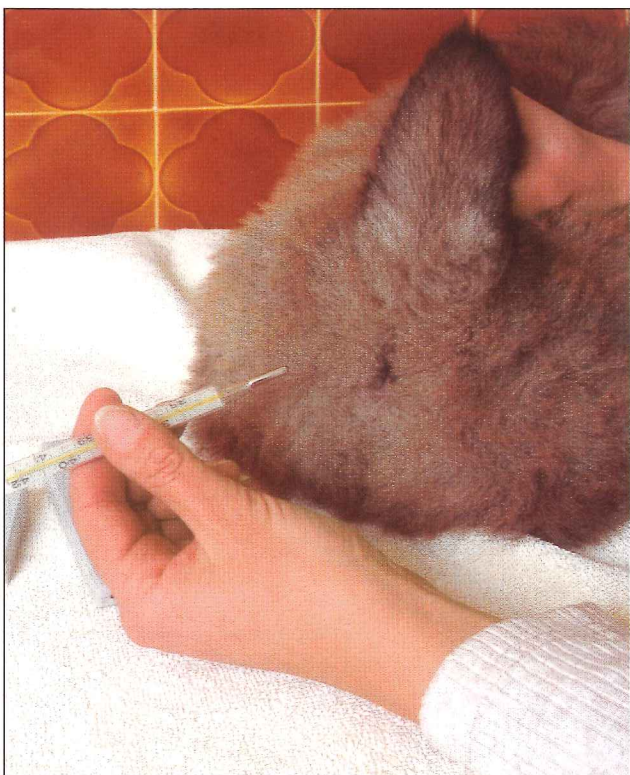


вной системе, приведя к поведенческим отклонениям и даже сделав нормальное животное агрессивным.

расте, но большинство заводчиков предпочитают начинать примерно с десятой недели, чтобы не мешать антителам, которые щенок получил от матери. График прививок обычно основан на 15-суточном цикле, однако этот момент надо уточнить у ветеринарного врача, поскольку многое зависит от типа вакцины. Большинство их создает у щенка иммунитет к вирусам.

Обычно вакцины содержат иммунизирующие дозы нескольких разных вирусов, например чумы и гепатита, парвовируса и парагриппа. Существуют специ-

Температуру собакам измеряют в заднем проходе – хозяин должен научиться делать это сам и с минимальным дискомфортом для четвероного друга.



Эту болезнь обычно включают в программу иммунизации, однако защита от нее не столь эффективна, как от других серьезных инфекций.

От отъема до пяти месяцев

Щенков отнимают от сук примерно в двухмесячном возрасте. Если малыши остаются до этого вместе с матерью и своим пометом, они потом, как правило, легче приспосабливаются к другим собакам и людям.

Некоторые хозяева везут купленного щенка первым делом к ветеринарному врачу –

и правильно делают. Программу вакцинации обычно начинает сам заводчик.

Ветеринарный врач выдает щенку справку о здоровье, проверив его зубки, сформированность скелета и общее состояние здоровья. Для некоторых пород типичны пороки надколенника, катаракта и другие глазные проблемы, шумы в сердце, неопущение семенников. Возможны психические отклонения – ветеринарный врач должен знать, как оценивать темперамент животного.

альные вакцины для щенков из групп повышенного риска. Тут надо полагаться на мнение профессионала. Это особенно важно в случае графика ревакцинации. Обычно ее проводят, когда животному год, а потом с годичным интервалом. Однако могут требоваться более или менее частые иммунизации. От «питомникового кашля», по-научному называемого инфекционным трахеобронхитом, прививают вакциной, впрыскиваемой в ноздри собаки.

От пяти

до двенадцати месяцев

Если вы не собираетесь размножать или выставить свою собаку, рекомендуется стерилизовать щенка в шестимесячном возрасте. Обсудите этот вопрос с ветеринарным врачом. Стерилизация крайне полезна как самцам, так и самкам. Помимо предупреждения зачатия, она снижает (хотя и не до нуля) риск рака молочных желез у сук и предстательной железы у кобелей. Ни в коем случае нельзя стерилизовать сук до их первой течки.

В шесть месяцев ветеринар должен провести тщательный стоматологический осмотр щенка, определив, правильно ли прорезались все его постоянные зубы. Тогда же надо начинать регулярный уход за ними, включая еженедельную чистку и предоста-

АЛЛЕРГИЯ НА ВАКЦИНАЦИЮ

Вакцины действуют не всегда. Иногда у собак бывает на них аллергия, а антитела, которые должны образоваться в результате иммунизации, просто не вырабатываются. В течение часа после прививки собака должна оставаться в клинике и наблюдаться по поводу возможной аллергической реакции.

вление животному подходящих «жвачек» (типа нейлоновых костей). Это обеспечит животному здоровые зубы, свежее дыхание и долгую полноценную жизнь.

От года до семи лет

Раз в год животное надо водить к ветеринарному врачу для полного физикального обследования и ревакцинаций. Кроме этого некоторые специалисты рекомендуют во время таких ежегодных визитов проверять зубы, оценивать функцию щитовидной железы и делать анализ крови. Тщательное клиническое исследование может дать жизненно важную базовую информацию о здоровье вашей собаки. Обычно анализ крови делают в годовалом возрасте, а зубы проверяют в три-четыре года. В долгосрочной перспективе грамотные профилактические меры помогут животному сохранить здоровье, а вам – деньги.

КОЛОТЬ ИЛИ НЕТ?

Хотя каждая встреча с ветеринарным врачом – это время и деньги, не сомещайте ревакцинации с осмотрами больной или беременной собаки. Прививки противопоказаны всем старым животным, а также при любых симптомах патологии, независимо от ее тяжести, включая раздражение кожи и хромоту. Собакам, перенесшим операцию и (или) принимающим иммунодепрессанты, вакцинацию делают только после полного выздоровления.

График ветеринарного обслуживания и вакцинаций

Возраст, недель:	6	8	10	12	14	16	20-24	1 год
Дегельминтация	✓	✓	✓	✓	✓	✓	✓	
Стерилизация								✓
Дирофиляриоз*		✓		✓		✓	✓	
Парвовирус	✓		✓		✓		✓	✓
Чума		✓		✓		✓		✓
Гепатит		✓		✓		✓		✓
Лептоспироз								✓
Парагрипп	✓		✓		✓			✓
Стоматол. осмотр		✓					✓	✓
Полное физикальное обсл.		✓					✓	✓
Коронавирус				✓			✓	✓
Трахеобронхит	✓							
Бедренная дисплазия								✓
Бешенство*							✓	

Вакцинации дают защиту не сразу. Иммунная система собаки дает достаточно антител примерно через две недели. В большинстве случаев требуются ежегодные ревакцинации. По этому вопросу проконсультируйтесь с ветеринарным врачом.

* В Великобритании эта болезнь не отмечается и прививок не делают.



КОЖНЫЕ ПРОБЛЕМЫ

С кожными проблемами ветеринарные врачи сталкиваются чаще, чем с любой другой группой заболеваний. У собак кожа почти так же чувствительна, как у человека, и подвержена примерно таким же патологиям (хотя угри у четвероногих редки!). Поэтому многие ветеринарные врачи специализируются именно на дерматологии и найти хорошего специалиста не так уж трудно.

Поскольку зачастую у разных кожных расстройств почти идентичные внешние признаки, их точная диагностика и эффективное лечение требуют глубоких знаний и опыта. Зоомагазины

предложат вам разнообразные медикаменты для самостоятельного применения, но в большинстве случаев они устраняют симптомы, а не их причину. Если у вашей собаки что-то с кожей, как можно быстрее обратитесь к профессионалу. Как и в случае других болезней, чем раньше выявлена проблема, чем больше шансов на ее устранение.

Наследственные кожные патологии

Одни кожные проблемы явно запрограммированы генетически, у других такая связь подозревается. “Дурная наследственность”

постоянно остается в центре внимания ветеринарных дерматологов и заводчиков собак. Патология может проявиться в потомстве внешне (фенотипически) нормальных родителей, в клетках которых присутствуют дефектные гены. Там они называются рецессивными, т.е. как бы “слабыми” для наружного проявления, однако, удвоив свое количество в организме щенка, объединяют усилия и вызывают клиническую картину. Естественно, выявление их носителей – постоянная голов-

ная боль заводчиков, но во многих случаях они при всем желании не в силах ничего гарантировать. При кожных расстройствах нередко еще большую опасность составляют вторичные патологии, развивающиеся на их основе, в том числе инфекционные, респираторные и раковые. Все это, вместе взятое, чревато летальным исходом.

У собак к кожным патологиям с известным способом наследственной передачи относятся, например, акродерматит, кожная астенция (синдром Элерса – Данло), воспаление сальных желез, циклический гемопоэз, дерматомиозит, дефицит иммуноглобулина А, диффузная алопеция (частичное выпаде-

Собачьи болезни



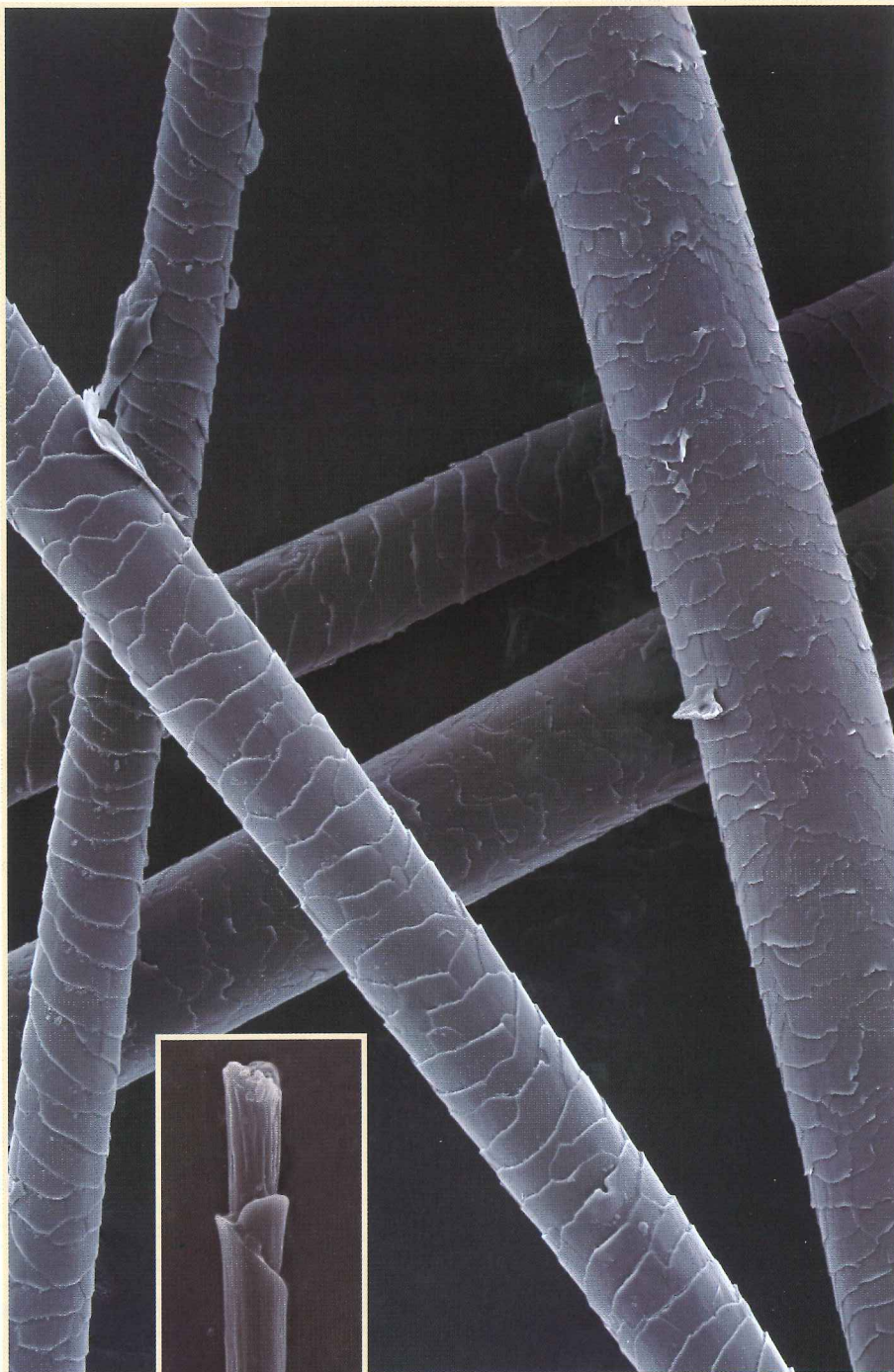
Общая характеристика

Причина

Симптоматика

Лептоспироз	Тяжелое поражение внутренних органов; может передаваться человеку.	Бактерия, часто распространяемая грызунами, которая проникает в организм через слизистые оболочки и быстро по нему распространяется	От лихорадки, рвоты и потери аппетита в легких случаях до шока, необратимого поражения почек и летального исхода
Бешенство (водобоязнь)	Потенциально смертельная вирусная болезнь млекопитающих. В Великобритании не отмечается	Укус переносчика вируса, обычно – дикого хищника	1-я стадия: поведенческие отклонения, страх; 2-я стадия: агрессивность; 3-я стадия: утрата координации движений, нарушение жизненно важных функций
Парвовирус	Очень заразная, потенциально летальная вирусная инфекция	Проглатывание вируса, часто распространяемого фекалиями больных собак	Обычно тяжелый понос. Часто рвота, упадок сил, потеря аппетита
Питомнико-вый кашель (трахеобронхит)	Заразная респираторная инфекция	Бактериально-вирусная природа. Обычные возбудители бактерия Bordetella bronchiseptica и вирус парагриппа	Хронический кашель
Чума	Поражение главным образом дыхательной и нервной систем	Вирус, похожий на вирус кори	Лихорадка, потеря аппетита и обильные слизистые выделения прогрессируют до признаков поражения головного мозга (судорог и паралича с летальным исходом)
Гепатит	Поражение в основном печени	Собачий аденовирус типа I (CAV-1). Проникает в кровь из вдыхаемой пыли.	От беспокойства, поноса, рвоты до “синеглазия” (вирусных поражений глаза)
Коронавирус	Вирусные расстройства пищеварения	Вирус, распространяемый фекалиями больных собак	Отсутствие аппетита, рвота, понос

Обычный собачий волос при 200-кратном увеличении. Кутикула (наружный слой) гладкий и здоровый. В отличие от человеческих волос собачьи нарастают не только основанием, но и концом, как показано на врезке. Эти снимки в сканирующем электронном микроскопе сделал доктор Деннис Канкел из Гавайского университета.



SEM by Dr. Dennis Kunkel, University of Hawaii

ЗЛОВОННАЯ ПРОБЛЕМА

Ваша собака не елозит задом по полу? Если да, у нее, наверное, засорились и, возможно, инфицировались анальные железы. Они представляют собой два мешочка размером с виноградину, которые залегают под хвостом вблизи поверхности тела и открываются по бокам в задний проход. Внутри скапливается вонючий секрет. Обычно он выделяется при дефекации, но, если выводные протоки засорены, скапливается внутри и доставляет животному сильную боль. К счастью, ветеринарный врач легко решает эту проблему, пальцами выжимая из анальных желез все лишнее. Кстати, иногда они самопроизвольно опорожняются, если собака сильно напугана.

ние волос, снижающее насыщенность окраса) и дерматофибромы. Некоторые из них встречаются лишь у одной-двух пород, другие распространены довольно широко. У чау-чау известны воспаление сальных желез и диффузная алопеция. Диагностикой и лечением любых наследственных болезней должен заниматься ветеринарный дерматолог.

Укусы паразитов

У многих из нас аллергия к укусам насекомых. Пострадавшее место зудит, опухает, покрывается сыпью, может даже инфицироваться

ся. У собаки бывает такая же реакция на блох и клещей. Как только на человека садится кусачая букашка, у него есть шанс согнать ее или прихлопнуть. К сожалению, собака может только чесаться или “выкусывать” паразитов, причем уже после того, как они сделали свое черное дело. Нередко они успевают даже отложить на животное яйца, что создаст для него проблемы в недалеком будущем. Зуд от укусов, вероятно, вызывается слюной паразита, впрыскиваемой в ранку, которую он продерывает на собачьем (или нашем) теле.

Аутоиммунные кожные расстройства

Аутоиммунные заболевания – это как бы аллергия на собственные ткани, тогда как обычная аллергическая реакция развивается в ответ на внешний раздражитель (аллерген). Понятно, что от себя самого спастись труднее и поражение может быть очень серьезным.

Из аутоиммунных заболеваний лучше всего известна красная волчанка. Она бывает и у людей, и у собак. Ее течение и симптомы различны. Самая легкая форма – кожная, но могут поражаться почки, кости, кровь, и не исключен летальный исход.

ЗНАЕТЕ ЛИ ВЫ?

Скорее всего, ветеринарный врач посоветует не гулять со щенком, не прошедшим вакцинации. В воздухе полно микробов, в траве – яиц паразитов, а встреча с любой собакой чревата для малыша инфекцией, к которой устойчиво взрослое животное.





ПАРВОВИРУСНАЯ ИНФЕКЦИЯ

Собачий парвовирус – очень заразное заболевание в основном щенков и старых животных. Распространяемый в фекалиях парвовирус вызывает кровавый понос, рвоту, обезвоживание, сердечно-сосудистые расстройства, шок и смерть. Для профилактики проводят щенку серию вакцинаций, начиная с шестой—восьмой недели. Помните, что вирус может переноситься частицами фекалий на лапах и шерсти собаки, ее миске, других предметах, а также на вашей обуви и одежде.

Единственный плюс – болезнь не заразна. Обычно ее успешно лечат кортизоном, преднизолоном или аналогичными кортикостероидами. Однако интенсивное применение этих средств чревато неприятными побочными эффектами.

“Горячие точки”

Так называются участки воспаленной кожи со стафилококковой инфекцией. Стафилококки – это бактерии, всегда присутствующие на коже собак и других животных (включая людей). Обычно они безобидны и незаразны. Однако, если иммунная система слабеет, например в результате стресса, связанного с резкой сме-

ной обстановки, плохой погодой или отрицательными эмоциями, стафилококки могут бурно размножаться и поражать кожу, т.е. давать инфекцию. Пораженное место зудит, а собака его кусает и разлизывает, в результате только усугубляя проблему. Возможно появление гнойных язв. Ветеринарные врачи без особого труда побеждают такие симптомы, но обычно больше интересуются вызвавшей их первопричиной. Если инфекция часто рецидивирует, возможно, у животного гипотиреоз, себорея, наследственный иммунодефицит, сенная лихорадка или пищевая аллергия. От “горячих точек” хорошо помогают антибиотики, но надо обсудить с ветеринарным врачом и профилактические меры, включая стимуляцию иммунной системы своего питомца.

ПРОБЛЕМЫ МОЧЕИСПУСКАНИЯ

Болезни мочевыводящих путей требуют немедленного обращения к ветеринарному врачу. Симптомы включают тенденцию мочиться в неподобающих местах или часто и мелкими порциями. Обычно речь идет об инфекциях, и наиболее эффективно лечение антибиотиками. Лучшая профилактика таких болезней – постоянное наличие у собаки свежей питьевой воды.



Первая помощь при несчастных случаях

Ожоги

Поливайте пострадавшее место холодной водой; лед прикладывайте, только если обожжен маленький участок.

Ужаления насекомых

Приложите лед для уменьшения отека; введите адекватную дозу антигистаминного средства.

Укусы позвоночных

Очистите раны; зажмите их, чтобы остановить кровотечение; обратитесь к ветеринарному врачу.

Укусы пауков

Холодным компрессом и давящей повязкой остановите распространение яда.

Отравление антифризом

Вызовите рвоту, дав слабый раствор перекиси водорода. Немедленно обратитесь к ветеринарному врачу.

Рыболовные крючки

Для удаления лучше обратитесь к ветеринарному врачу; требуется иссечение крючка.

Змеиные укусы

Обложите льдом место укуса; быстрее обратитесь к ветеринарному врачу; постарайтесь определить змею для подбора противоядия.

Наезд автомобиля

Унесите собаку на одеяле с проезжей части; обратитесь к ветеринарному врачу.

Шок

Успокойте собаку, обеспечьте ей тепло; немедленно обратитесь к ветеринарному врачу.

Носовое кровотечение

Приложите к носу холодный компресс; зажмите заметные сосуды.

Кровотечение

Наложите жгут выше раны; закройте ее ватным тампоном.

Тепловой удар

Посадите собаку в холодную ванну; охлаждайте ее свежим воздухом и водой; обратитесь к ветеринарному врачу.

Обморожение (гипотермия)

Согрейте собаку теплой ванной, электроодеялом или грелками.

Ссадина (царапина)

Очистите рану и тщательно промойте ее проточной водой; обработайте антисептиком.



Помните: травмированная собака от страха и дезориентации может укусть оказывающего ей помощь. Обязательно наденьте ей намордник.



ЗДОРОВЫЕ ЗУБЫ

Стоматологический осмотр надо проводить в возрасте от шести месяцев до года, чтобы можно было выправить не-



правильно прорезавшиеся постоянные зубы. Тогда же важно начать их регулярную чистку, желательно одновременно с двух сторон коронок. Для общего здоровья, нормального развития зубов и свежего запаха изо рта щенку необходимы прочные нейлоновые и безопасные съедобные «жевалки». Они очень эффективны и в дальнейшем – для борьбы с зубным налетом и камнем. У подавляющего большинства собак старше трех-четырёх лет из-за недостаточного внимания к зубам болят десны.

У пород с обильной шерстью, включая чай-чау, кожные стафилококки обычно активизируются летом. Характерные симптомы – тенденция собаки грызть свой хвост и (или) задние ноги. Некоторые случаи связаны с недостаточной гигиеной шерстного покрова, поэтому при появлении «горячих точек» важно уделять особое внимание методам груминга и купания (сушки) животных.

Сенная лихорадка

Так называется аллергия на присутствующую в воздухе пыльцу некоторых растений. Она широко распространена у людей и встречается у многих собак, естественно, в сезон цветения аллергенных видов растений. Только человек реагирует на пыльцу, сморкаясь и чихая, а собака – как на блох, т.е. чешется и «выкусывается».

Животных, как и людей, можно проверить на чувствительность к определенным аллергенам. Обсудите этот момент с ветеринарным врачом.

ПРОБЛЕМЫ С КОРМОМ

Пищевая аллергия

У собак бывает аллергия на многие популярные корма, рекламируемые заводчиками и ветеринарными врачами. Столкнувшись

с этой проблемой, попробуйте сменить марку лакомства – возможно, попадется без аллергенов, но это как повезет.

Распознать такую гиперчувствительность у собак трудно. У человека при пищевой аллергии бывают рвота и сыпь. Собак при ней никогда не рвет, а сыпи обычно незаметно. Они реагируют так же, как на аллергенную пыльцу и блох, т.е. чешутся и «выкусываются». Естественно, дифференциальная диагностика крайне затруднительна. Разве что укусы паразитов и сенная лихорадка – явления, как правило, сезонные, а пищевая аллергия – проблема постоянная.

Пищевая непереносимость

Речь идет о неспособности животного нормально переваривать определенный корм. Например, щенки, отлично росшие на материнском молоке, могут тошнить на коровьем. Из других симптомов иногда наблюдаются понос, «газы» (метеоризм) и боли в животе. Определить по таким признакам, что у собаки именно непереносимость какого-то корма, очевидно, нелегко.

Решение пищевых проблем

Избавить собаку от пищевой аллергии и непереносимости корма вы можете своими силами. Переведите ее на совершенно новый

рацион. Начните с единственного ингредиента, который собака при появлении расстройства не получала. Шансы на его аллергенность или непереносимость должны быть минимальными. Поскольку говяжий фарш или рыба часто входят в состав стандартных кормов, попробуйте что-нибудь более экзотическое, например крольчатину, фазанье мясо или одни овощи. Держите собаку на этой диете (без добавок) в течение месяца. Если симптомы аллергии или непереносимости пищи исчезнут, скорее всего, ваша собака страдала на прежнем корме именно от какой-то из этих проблем.

Однако такая строгая диета – вряд ли оптимальный вариант для животного на всю оставшуюся жизнь. Надо определить, какой именно компонент прежнего рациона был вреден, и исключить именно его, оставив прочие – полезные – вещи. Легче всего сделать это, добавляя к новой диете по одному типу пищи и следя за реакцией на каждый из них в течение месяца. Если за такой период отрицательной реакции не появится, обогащайте корм следующим ингредиентом и т.д. Рано или поздно вы наткнетесь на тот продукт, который портил вашему питомцу жизнь.

Альтернативный метод заключается в проверке всех ингредиентов аллергенного или плохо переносимого рациона. По очереди исключайте из него то или иное составляющее, покупая не содержащий его новый корм. Выдерживайте на нем животное в течение месяца. Если симптомы исчезают, значит, вы определили вредный ингредиент, и остается только впредь его избегать.

Вид собачьей блохи (*Ctenocephalides canis*) в сканирующем электронном микроскопе (СЭМ).



СЭМ-фото доктора Дениса Канжеля, Павловский университет.

Вид в СЭМ головы собачьей блохи (*Ctenocephalides canis*).



СЭМ-фото доктора Дениса Канжеля, Павловский университет.

Самец собачьей блохи (*Ctenocephalides canis*).

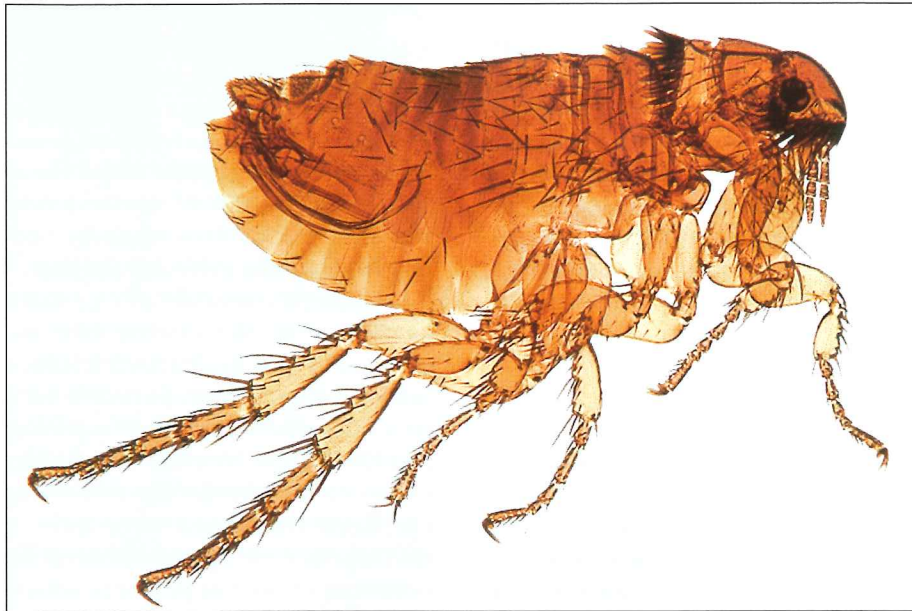


Фото Дженн Клод Ревин/«Фотостейк»

НАРУЖНЫЕ ПАРАЗИТЫ

Из всех собачьих проблем, наиболее известная и противная – блохи. Избавиться от них довольно легко, но предупредить рецидив крайне трудно. С внутренними паразитами сложнее справиться, зато их профилактика проще.

Блохи

Чтобы победить блох, надо знать их жизненный цикл. Часто считается, что это летняя проблема, однако в домах с центральным отоплением блохи могут встречаться круглый год. Самый эффективный метод борьбы с ними – двойной удар: по взрослым кровососущим насекомым (имаго) и по их неполовозрелым стадиям,

ЗНАЕТЕ ЛИ ВЫ?

Наружные средства против блох ядовиты. Нельзя опрыскивать ими морду собаки, ее гениталии и другие части тела, которые она вылизывает. Внутренние (системные) препараты безопаснее, но проверьте у ветеринарного врача, не противопоказаны ли они вашему животному.

которые еще не питаются на животных. К сожалению, ни один инсектицид не эффективен сразу на всех стадиях жизненного цикла этих насекомых.

Жизненный цикл

Блоха проходит в своем развитии четыре стадии: яйцо, личинка, куколка и взрослое насекомое (имаго). Последняя стадия наиболее доминирующая и заметная, поэтому большинство препаратов разработано именно для ее уничтожения. Однако взрослые особи составляют лишь 1% блошиной популяции, а остальные 99% ее численности – это яйца, личинки и куколки. Они почти или вообще незаметны невооруженным глазом.

Развитие блохи

Самка блохи откладывает яйца на собаку – обычно по 20–30 штук несколько раз в день. Перед каждой кладкой она должна напиться крови. Сначала, пока яйца еще влажные, они прилипают к собачьей шерсти. Однако они быстро обсы-

хают и осыпаются, особенно если животное активно движется и чешется. Особенно много блошиных яиц скапливается в тех местах, где собака проводит много времени, прежде всего на ее подстилке.

Через один–десять дней из яйца вылупляется червеобразная личинка. Она неособенно подвижна и обычно проползает не более десяти сантиметров от места вылупления. Личинки скапливаются прежде всего в темных местах, где никто не ходит, – под мебелью, плинтусами т.п.

Они питаются мертвой органикой, включая фекалии взрослых блох, и обычно развиваются

ВЗГЛЯД НА БЛОХ

Блохи живут рядом с млекопитающими миллионы лет и отлично приспособились к своим меняющимся хозяевам. Они могут завершать цикл развития меньше чем за месяц или растягивать его почти до двух лет, подолгу оставаясь куколками в коконах. Без какой-либо пищи, включая кровь, блохи обходятся до 20 мес.

Исследования показывают, что за жизнь они могут прыгнуть 300 000 раз, причем на расстояние до 150 их собственных длин в любом направлении, в том числе прямо вверх. Это лишь несколько причин их паразитирования на собаках!



Иллюстрация предоставлена фирмой "Байер ангал ГмбХ & Ко".



СЭМ-фото доктора Дениса Кампала, Давидия Шимечича

примерно неделю, после чего окукливаются. На стадии куколки внутри защитного кокона происходит метаморфоз, т.е. формирование взрослой блохи. Продолжительность этой стадии широко варьирует в зависимости от условий. Взрослое насекомое может выйти из куколки и через несколько дней, и через пару лет. Начало его активной жизни стимулируется различными фактами, включая давление (если на куколку наступили), тепло (на нее легла собака) и повышенный уровень углекислого газа (рядом дышит крупное животное).

Выйдя из куколки, блоха должна за несколько дней найти пищу, т.е. кровь. Попав на собаку, она добровольно с ней уже не расстанется. Правда, паразита удаётся вычесать – лапой, зубами, гребнем. Если не тревожить блоху, она останется на первом хозяине до конца жизни.

Уничтожение блох в доме и на собаке

Как уже говорилось, по блохам надо нанести двойной удар. В первую очередь, обработать окружающую

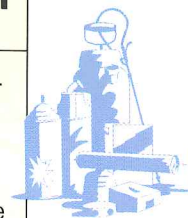
ЗНАЕТЕ ЛИ ВЫ?

Нельзя смешивать препараты от блох без консультации с ветеринарным врачом. Их сочетания могут оказаться токсичными и привести к серьезным последствиям вплоть до летального исхода.

ИСКУССТВО ЛОВЛИ БЛОХ

Используйте в борьбе с блохами следующие способы.

- Добавьте в ванну для собаки немного эфирного масла болотной мяты или эвкалипта. Это — натуральные блошиные репелленты.
- Добавляйте в собачий корм кашу из свежего чеснока и побольше пивных дрожжей — они отпугивают блох.
- Ежедневно вычесывайте пса блошиным гребнем. Блох топите в растворе отбеливателя — он их быстро убивает.
- Пускайте собаку не во все комнаты, чтобы ограничить распространение блох по дому.
- Ежедневно пылесосьте, вычищая все из трещин в полу! Меняйте мешок пылесоса раз в несколько дней, пока проблема не будет под контролем.
- Ежедневно стирайте собачью подстилку. Накрывайте подушки, на которых спит собака, полотенцами и почаще их стирайте.



Напротив: снимок в сканирующем электронном микроскопе головы собачьей или кошачьей блохи (род *Stenopodilides*) при увеличении более чем в 100 раз. Цвета условные — для наглядности.

среду — собачью подстилку, ковры, мебель (особенно под ней) и т.п. Для этого используется бытовой аэрозоль, содержащий регулятор роста насекомых (РРН) и инсектицид, убивающий имаго. Большинство РРН действует на яйца и личинки. Они имитируют действие гормонов блохи и в результате тормозят ее развитие до взрослой стадии. В настоящее время эффективного средства

Жизненный цикл блохи

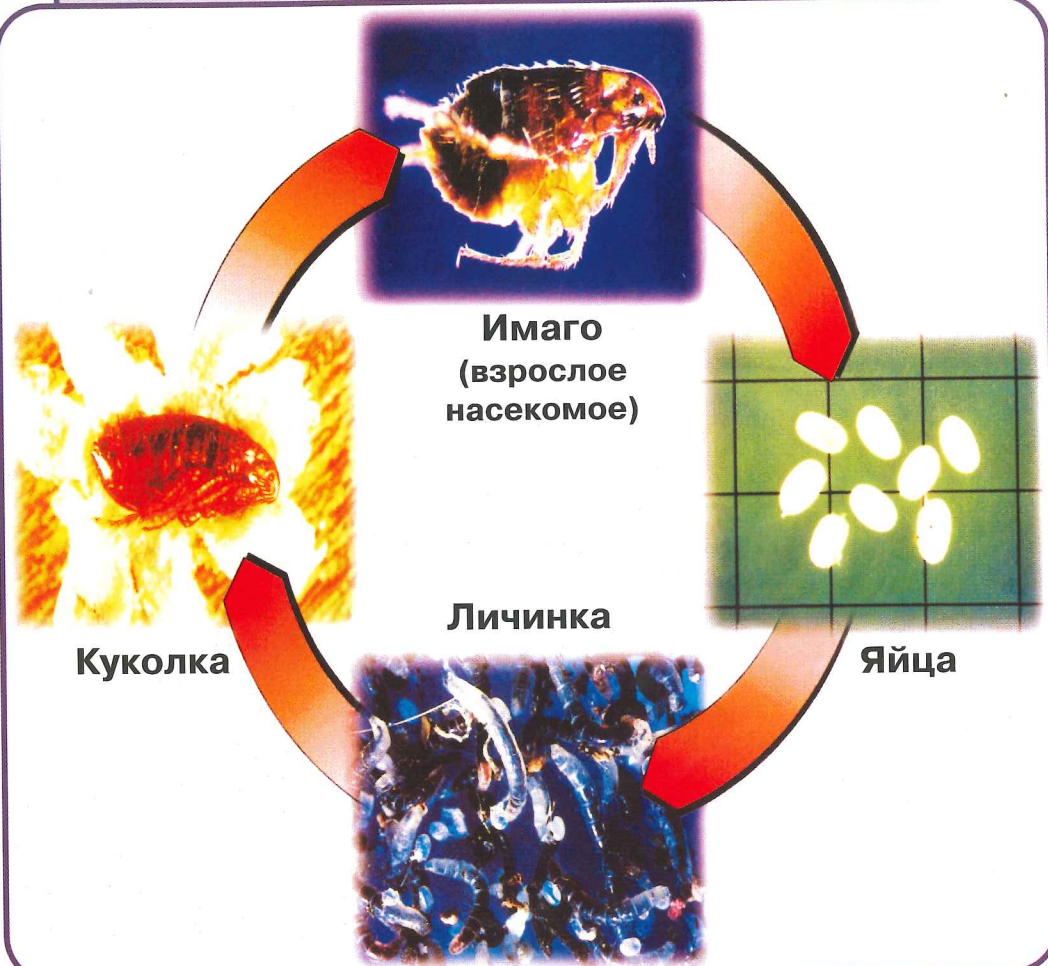


Иллюстрация предоставлена изготовителем средства от блох "Флибастерс"

против куколок нет, так что инсектицид используется для уничтожения вышедших из них имаго, которые еще не поселились на животном-хозяине. Большинство РРН сохраняет активность меся-

цами, тогда как инсектициды действуют всего несколько дней.

Перед обработкой антиблошиным аэрозолем помещения желательно пропылесосить. Это стимулирует выход имаго из куко-



Фото Девина Р.Куна

лок. Затем надо опрыскать сам пылесос, чтобы затянутые в его мешок яйца и личинки паразита прекратили развитие и погибли.

Вторая стадия – инсектицидная обработка собак взрослых блох. Традиционно для этого используются пропитанный ошейник или аэрозоль, однако сейчас появились системные инсектициды, которые скармливаются собаке и отравляют паразитов, когда те сосут ее кровь. Существуют также капельные препараты, которые наносятся на спину животному, а потом сами распространяются по его шерсти и коже, убивая блох.

Клещи

Клещи встречаются на собаках реже блох, но все же распространены по всем тропическим и умеренным областям. Они могут грызть кожу животного-хозяина, сосать из него кровь и другие "соки". Клещи-кровососы (из группы иксодовых) не кусают животное-хозяина, а незаметно вбуравливаются в него своим острым хоботком и прочно держат-

ся так длительное время. Клещи опасны тем, что разносят многие опасные инфекции, включая лаймскую болезнь, пятнистую лихорадку Скалистых гор (они распространены главным образом в США), энцефалит (приводящий к параличу) и т.д. Они могут жить в домах, скрываясь там же, где и блохи (особенно в трещинах стен), причем меры борьбы с обоими типами паразитов практически одинаковы.

Вероятно, чаще всего на наших любимцах встречается изменчивый собачий клещ

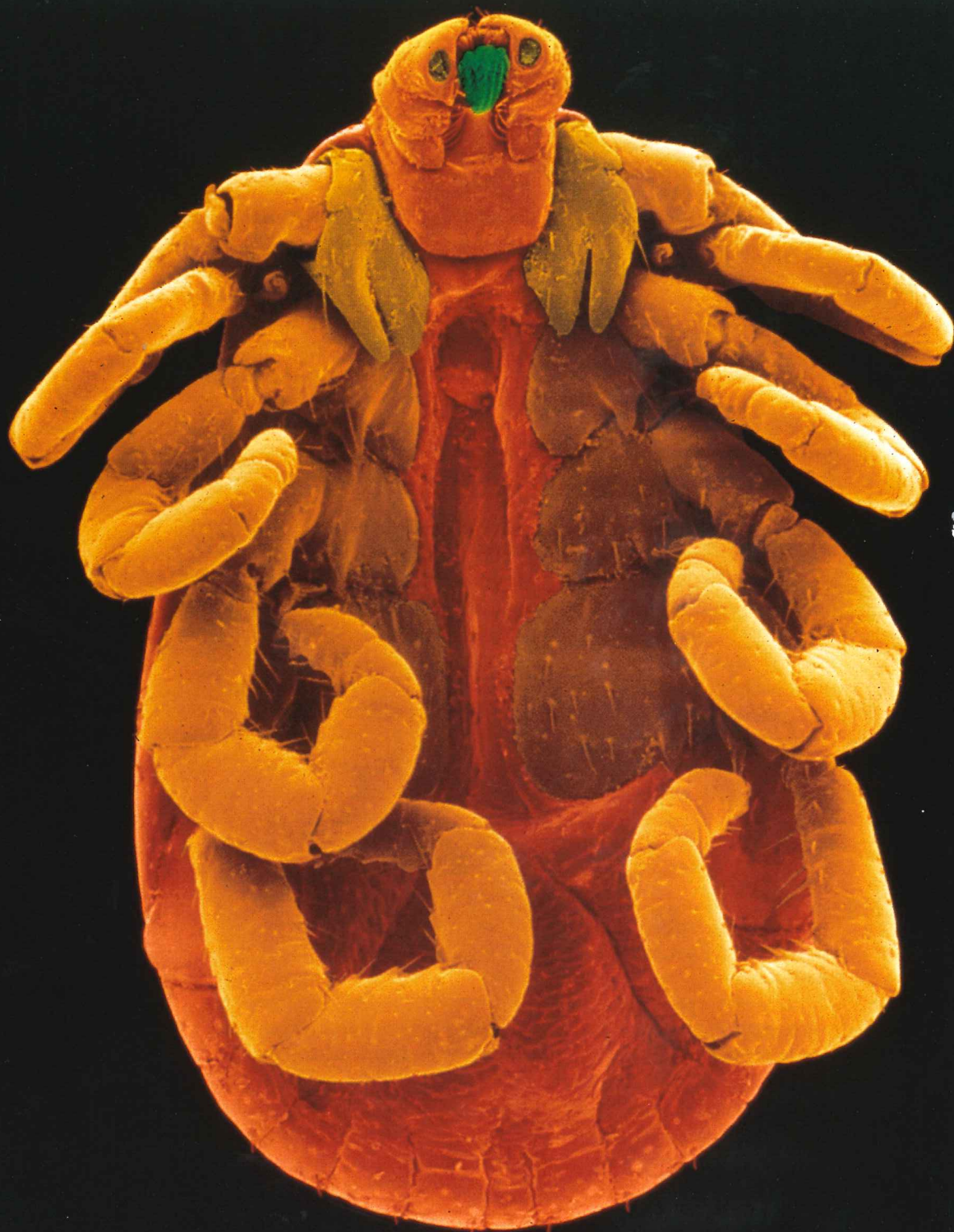
Великолепный снимок Дуайта Р.Куна запечатлел блоху, подпрыгнувшую на спине собаки.

БОРЬБА С БЛОХАМИ

Борясь с блохами, надо использовать два типа веществ – для обработки собаки и дома. Имаго составляют менее 1% блошиной популяции, а яйца, личинки и куколки – более 99%. Именно против неполовозрелых стадий, которые распространены не на животном, а в окружающей его среде, используются продукты для обработки дома, содержащие регуляторы роста насекомых (РРН).

РРН – это новый класс веществ, подавляющих развитие паразитов. Они не убивают их сразу, а перестраивают биологические процессы, не давая достичь половозрелости. Первыми появились и сейчас наиболее распространены РРН на основе метопрена. Они используются против блох и других насекомых, тормозят их развитие на стадии личинки и защищают дом до семи месяцев.





СЭМ-фото доктора Дениса Канкеля, Институт университет

(*Dermacentor variabilis*), особенно распространенный в областях с жарким и влажным климатом.

Продолжительность жизни большинства клещей-кровососов от недели до полугода в зависимости от климатических условий. Они не летают и не прыгают, но, медленно ползя, могут преодолеть до 5 м, чтобы присосаться к отдыхающей собаке.

Чесотка

Разные группы клещей, не относящиеся к кровососам, вызывают раздражение кожи, называемое чесоткой. Некоторые ее типы за-

БЕРЕГИСЬ ОЛЕНЬИХ КЛЕЩЕЙ

Пикник в лесу – праздник для собаки, но в таких местах водятся опасные олених клещи.

Особенно активные весной и осенью, они переносят бактерию *Borrelia burgdorferi* – возбудителя лаймской болезни. Если инфекция замечена быстро, от нее помогают антибиотики (пенициллин, тетрациклин). Если с лечением опоздать, микроб может поразить нервную систему, почки, сердце и вызвать стойкий артрит с болями при ходьбе.

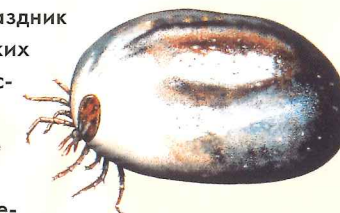
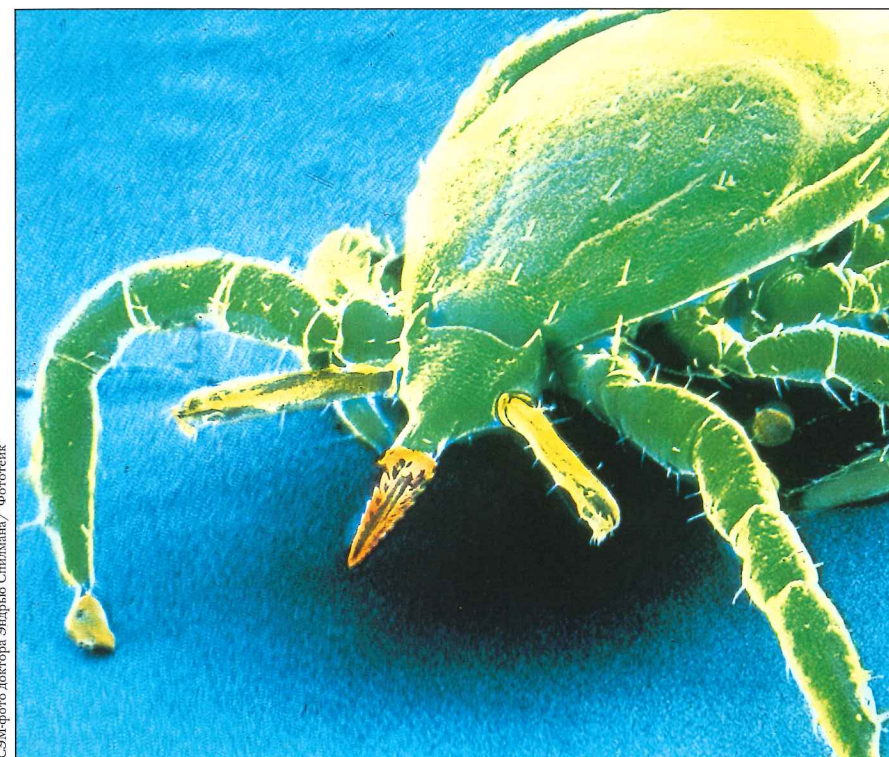


Иллюстрация предоставлена фирмой "Байер витайл ГмбХ & Ко."



СЭМ-фото доктора Эндрю Спиллана, "Фототейк"

Олений иксодовый клещ, переносчик лаймской болезни, при большом увеличении. Цвета условные – для наглядности.

Напротив: изменчивый собачий клещ (*Dermacentor variabilis*), вероятно, чаще всех прочих встречается на наших питомцах. У него восемь ног, да каких сильных! Не удивительно, что так крепко цепляется.



Фото "Каролин Биологический сплайд"/"Фотостек"

Чесоточный клещ *Psoroptes bovis*.

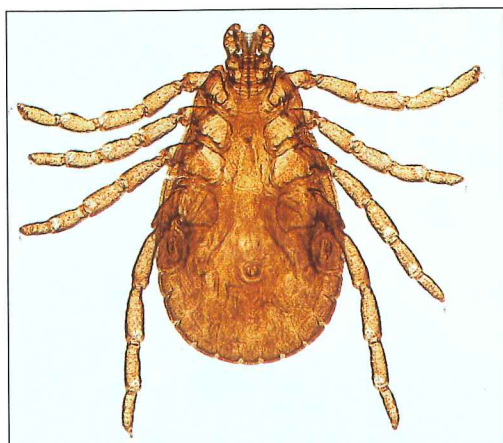


Фото Джеймса Хейнса-Рова/"Фотостек"

Кровососущий клещ *Rhipicephalus sanguineus* встречается на собаках нечасто, но сильно им досаждают.

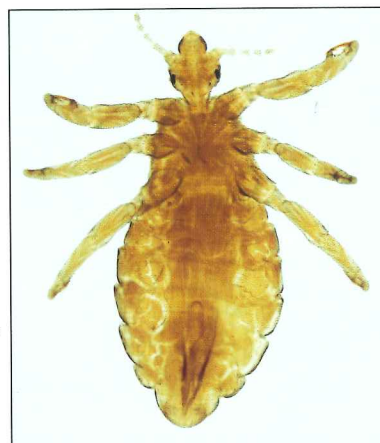


Фото Дэйва Дэйва

Человеческая головная вошь очень похожа на собачью: это близкие родственники.

разны, например зудневая, ушная (отодектоз), хейлетиоз. С возбудителями отодектоза обычно борются Линданом*, который применяет только ветеринарный врач, а потом Трезадермом – дома.

Необходимо лечить собаку от чесотки как можно быстрее, потому что некоторые ее типы передаются человеку.

ВНУТРЕННИЕ ПАЗАРИТЫ

Внутри большинства животных, включая собак и людей, живут паразитические черви – глисты, или гельминты. По определению ихтиопатолога, доктора Герберта Аксельрода, паразиты бывают глупыми и умными. Умные мирно сосуществуют с животным-хозяином (образуют с ним симбиоз), а глупые его убивают. Большинство гельминтозов (заражений гельминтами) относительно легко лечится. Если с глистами не бороться, они могут ослабить собаку, сделав ее более подверженной другим заболеваниям, однако этих паразитов глупыми назвать нельзя.

Нематоды (круглые черви)

Обыкновенная собачья нематода – токсокара (*Toxocara canis*). Этот гельминт живет в кишечнике животного-хозяина, практически

непрерывно выделяя яйца. Подсчитано, что собака дает ежедневно около 150 г фекалий. Каждый их грамм содержит в среднем 10 000–12 000 яиц нематод. Эти яйца присутствуют в окружающей среде практически повсюду, где живут собаки. Наиболее опасны нематоды тем, что могут заразить человека! Так что регулярно проверяйте своего питомца на наличие этих паразитов.

Некоторыми нематодами, например человеческой аскаридой (*Ascaris lumbricoides*), мы можем "обмениваться" с собаками и свиньями.

ДЕГЕЛЬМИНТАЦИЯ

Изгнать у щенка гельминтов **ОЧЕНЬ ВАЖНО**, поскольку некоторые из них, в частности нематоды и цепни, могут заражать и людей.

Заводчики начинают дегельминтацию примерно в четырехнедельном возрасте. Она повторяется с интервалом две-три недели, пока собаке не исполнится три месяца. Заводчик, у которого вы приобретаете животное, должен сообщить вам все детали своей "глистогонной" программы.

Дальнейшее руководство ею входит в обязанности выбранного вами ветеринарного врача. Обычно изгнание глистов проводится с интервалом 15-20 дней, пока их яйца не исчезнут из кала животного.

Давайте щенку только те глистогонные средства, которые рекомендует вам ветеринарный врач.



* Этот препарат в РФ запрещен к применению – *Прим ред.*

Анкилостомоз

Нематода, называемая собачьей анкилостомой, или кривоголовкой (*Ancylostoma caninum*), опасна также для людей и кошек. Она питается кровью. Для этого гельминт своими “зубами” прикрепляется к кишечнику животного-хозяина, но у собак примерно шесть раз в сутки переходит на новое место, оставляя прокушенные ранки. Из них сочится кровь, что чревато железодефицитной анемией. Анкилостому можно изгнать многими средствами. Обычно используют мильбемицин-оксим, который служит также для профилактики дирофиляриоза у колли.

В Великобритании анкилостомоз вызывает также червь *Uncinaria stenocephala*. У домаш-

КРУГЛЫЕ ЧЕРВИ

Средних размеров собака может выделять ежедневно 1 360 000 яиц круглых червей (нематод).

Если бы в мире был всего миллион собак, они дали бы 1300 т фекалий.

Эти фекалии содержали бы 15 000 000 000 яиц нематод.

Известно, что в США 7–31 % приусадебных участков и детских песочниц заражены яйцами нематод.

Смывать собачьи фекалии в туалет небезопасно, потому что обычная обработка канализационных стоков яйца нематод не уничтожает.

Зараженные нематодами щенки начинают выделять их яйца с трехнедельного возраста. Они могут получить их, сосая материнское молоко.

Круглый червь *Rhabditis*. Он может заражать как собак, так и людей.



Фото "Каролайн Байологическая служба"/"Фотосток"

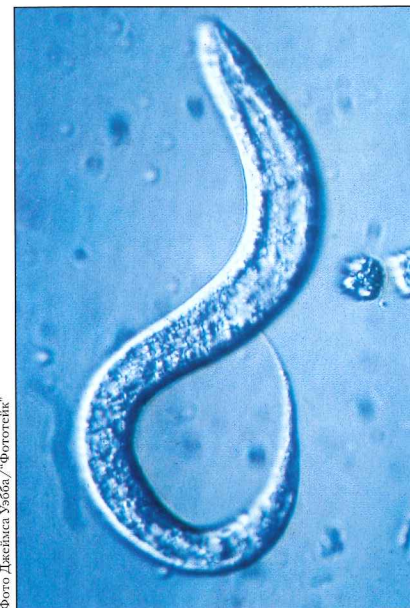


Фото Дасейаса Уэбба/"Фотосток"



Фото Дуайта Кула

Слева: инвазионная стадия (личинка) собачьей анкилостомы.

Справа: самец и самка собачьей анкилостомы (*Ancylostoma caninum*), нечасто заражающей домашних и выставочных собак в Великобритании. Эта нематода более обычна у животных, часто бегающих по траве.

них любимцев и выставочных собак он встречается редко – более обычен в охотничьих сворах, у спортивных грейхаундов и овчарок, т.е. у животных, регулярно бегающих по траве.

ЗНАЕТЕ ЛИ ВЫ?

Не позволяйте собаке купаться в грязной воде и в любых местах, где ее качество сомнительно. Даже совершенно прозрачный пруд бывает полон паразитов, многие из которых грозят вашему другу серьезной болезнью и даже смертью. Особенно опасны водоемы, заселенные водоплавающей птицей и дикими млекопитающими.

Ленточные черви

Известно множество видов этих гельминтов. Их могут разносить блохи! Выгрызая этих насекомых, собака заражается. Для людей ленточные черви тоже опасны, так что блох есть не стоит! Однако они такие мелкие, что легко попадают с шерсти собак на наши руки, тарелки, в еду, занося туда яйца глистов.

Жизни собак ленточные черви не угрожают (“умные паразиты”), но у человека могут вызвать тяжелейшее поражение печени. Примерно 50 людей, зараженных эхинококкозом (возбудитель – *Echinococcus multilocularis*), погибают.

Головка (сколекс) с хоботком (концевой вырост с крючочками) ленточного червя, паразитирующего в людях и собаках.

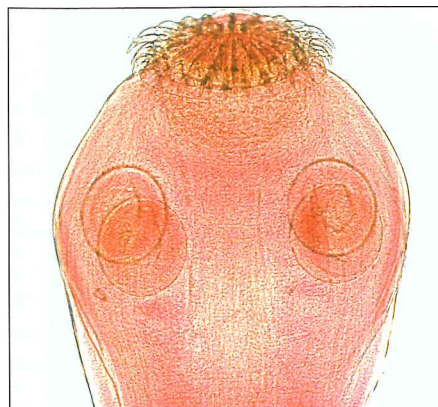


Фото "Каролайн байолоджикал сущнайт"/"Фототека"

Дирофилярии

Речь идет о тонких нематодах (дирофиляриях) длиной до 30 см, которые паразитируют в сердце собаки и прилегающих к нему крупных кровеносных сосудах. У животного может быть до 200 таких гельминтов. К симптомам заражения относятся упадок сил, потеря аппетита, кашель, вздутие живота и анемия (малокровие).

Дирофилярии распространяются комарами. Питаясь кровью зараженного животного, насекомое заглатывает вместе с ней личинок червей (микрофилярий). Они развиваются в теле комара и через две-три недели достигают инвазионной (заражающей) стадии. Созревшие личинки проникают при очередном укусе в кровь здоровой собаки. Дегельминтация щенков проводится обычно в шестинедельном воз-

ЛЕНТОЧНЫЕ ЧЕРВИ

Эти гельминты паразитируют в людях, крысах, белках, лисицах, койотах, волках, собаках и других животных. Человека эти глисты могут погубить, но для других видов они обычно неопасны.

В одном животном бывает порядка тысячи таких паразитов.

Ленточные черви — гермафродиты.

Собаки могут заражаться, поедая крыс или мышей, в которых уже поселились эти паразиты.

Через месяц после прикрепления к собачьему кишечнику гельминт начинает выделять яйца, которые могут сразу же заразить следующего хозяина.

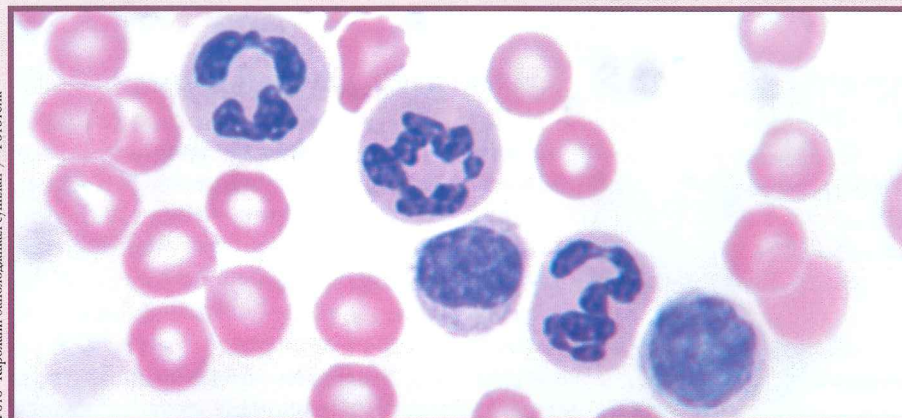
Однако и в его отсутствие они несколько месяцев сохраняют жизнеспособность.

Из круглых червей (нематод) у собак обычны токсокары, анкилостомы, власоглавы.

расте, а потом ежемесячно им дается профилактическая глистогонная доза.

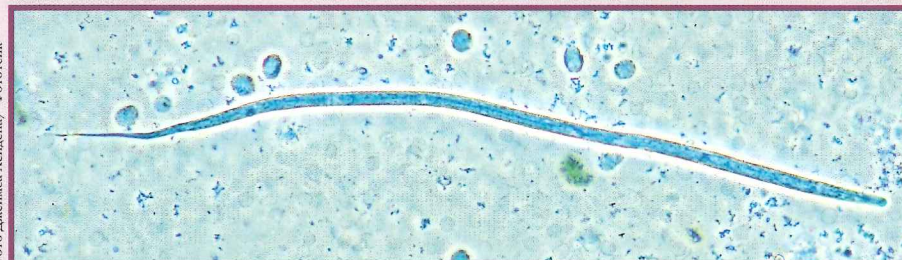
Анализ крови на дирофилярий не всегда позволяет оценить серьезность заражения, а болезнь эта опасная. В Америке, Австралии, Азии и Центральной Европе многие собаки страдают дирофиляриозом. В Великобритании он сейчас не отмечается.

Фото "Каролайн байолоджикал сущнайт"/"Фототека"



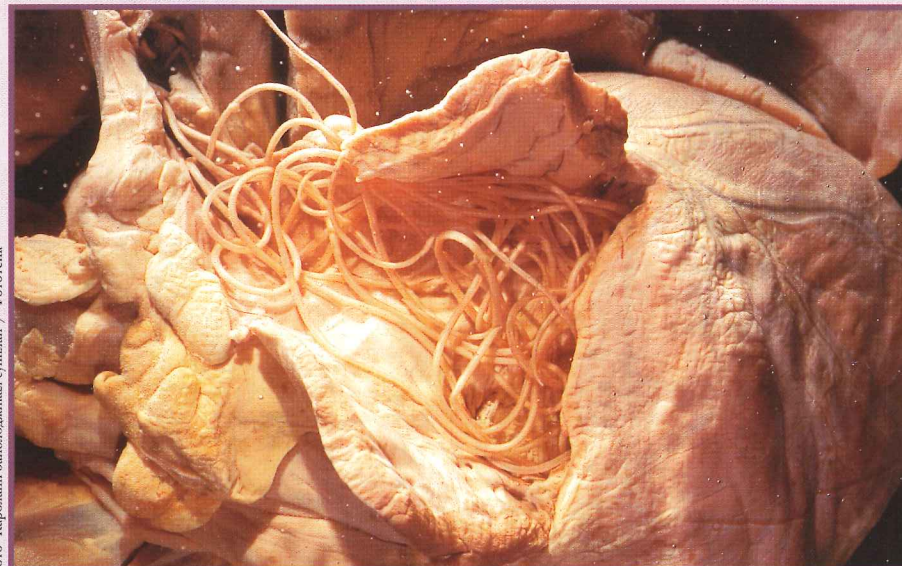
Микрофотография мазка крови

Фото Джеймса Хейдена/«Фототека»



Личинка дирофилярии *Dirofilaria immitis* в плазме крови.

Фото "Каролайн байолоджикал сущнайт"/"Фототека"



Дирофилярии (*Dirofilaria immitis*) в желудочках сердца собаки.

ГОМЕОПАТИЯ

Альтернатива официальной медицине



“Чем меньше, тем лучше”

Исходя из этого принципа, силу гомеопатических средств измеряют кратностью их разведения. Чем больше раз разбавляли, тем мощнее действие. Это записывают особым образом. Например, разбавление в 100 раз (1/100) обозначается как 1с или 1сН. Полученную концентрацию можно уменьшить еще в 100 раз, потом снова во столько же и т.д. Если повторить такую операцию шестикратно, сила лекарства составит 6с или 6сН. Это значит, что исходная концентрация уменьшилась в триллион раз (сто в шестой степени). Обычно при острых состояниях назначают сильные разведения и почаще, а при хронических проблемах – слабые и пореже

ЛЕЧЕНИЕ НАТУРАЛЬНЫМИ СРЕДСТВАМИ

Холистическая медицина нацелена на лечение организма в целом, а не его отдельных органов. Обычно она не стремится подавлять конкретные симптомы, как врачи и ветеринарные врачи официальной школы, назначающие для этого различные лекарства. Холистический метод направлен на восстановление баланса и гармонии в организме пациента. Для этого используются диета, лекарственные травы, цветочные эссенции, ароматерапия, акупунктура (иглокальвания), массаж, хиропрактика и, естественно, самый популярный среди холистов подход – гомеопатия.

Речь идет о теории, согласно которой, если высокие дозы определенных веществ вызывают симптомы какой-то болезни, то низкие дозы тех же веществ эту болезнь излечивают. Как говорится, “клин клином вышибают”. Если официальная ветеринария нацелена на “срочный ремонт”, гомеопатия исходит из того, что со временем организм сам себя исцелит, т.е. восстановит естественное для себя здоровое состояние.

Самое сложное в гомеопатии – подобрать лекарство для конкретного животного. Заметив у собаки непонятные симптомы, обратитесь за диагнозом к обычному ветеринарному врачу. Часто бывает необходимо срочное стандартное ле-

чение. Однако с разрешения ветеринарного врача можете попробовать и гомеопатический метод. Учтите: его средства теряют силу при использовании кортизона. Гомеопатия предлагает сотни веществ и их сочетаний для решения разнообразнейших собачьих проблем – от чрезмерной “линялости”, блох и других паразитов, неприятного запаха от тела или изо рта, расстройства желудка и ожирения, сухой, жирной или тусклой шерсти,

поноса, ушных болезней или глазных выделений (водянистых, слизистых, сухих) до поведенческих отклонений типа разлизывания кожи, плохого аппетита, частого лая и фобий (например, боязни громких звуков). Природа лекарственных средств своим разнообразием просто потрясает: тут и глинозем, и металлический цинк, цветки, травы, экскременты насекомых, вулканический пепел, дизельный дым...

Лечение “подобного подобным”

В отличие от обычных лекарств, подавляющих симптомы, гомеопатические средства устраняют болезнь микродозами веществ, которые, если принять их в достаточно большом количестве, вызовут ее клинические признаки. При этом одно и то же гомеопатическое средство может использоваться для лечения разных аномалий в зависимости от собаки. Ниже мы приводим несколько интересных примеров.

Дизельный дым

используется от морской болезни (укачивания).

Apis mellifica

(из яда медоносной пчелы) применяется от аллергии или отечности при острой почечной инфекции.

Calcarea fluorica

(из фторида кальция, укрепляющего кости) применяется против уплотнений в тканях.

Natrum muriaticum

(из поваренной соли – хлорида натрия) используется для лечения худых, мучимых жаждой собак.

Nitricum acidum

(из азотной кислоты) применяется при симптомах, напоминающих ожог кислотой, например язвочках, особенно в местах контакта кожи с выстилкой отверстий тела (на губах, ноздрях и т.п.).

Symphytum

(из растения окопник лекарственный – *Symphytum officinale*) используется как стимулятор сращения костей.

Urtica urens

(из жгучей крапивы) применяется для лечения болезненной, зудящей сыпи.

